



MVO jaarverslag 2022



MVO

Maatschappelijk Verantwoord Ondernemen

MVO, duurzaam ondernemen of maatschappelijk ondernemen is een vorm van ondernemen gericht op economische prestaties (*profit*), met respect voor de sociale kant (*people*), binnen de ecologische randvoorwaarden (*planet*).

Inhoud |

Voorwoord	5
Highlights BTE Groep	7
Dit is de BTE Groep	8
Ontstaan BTE	9
Ontwikkelingen rondom beton	10
Strategische pijlers	12
Veiligheid	14
Stuurgroep Duurzaamheid	17
Resultaten duurzaam inkoopproces	18
Duurzame producten en markt	21
Medewerkers	23
Onze mensen zijn onze kracht	24
Footprints	27
Social Return On Investment	28
Winterplan	30
Finance	31
Kennis	32
Certificeringen	34
Implementatie nieuwe systemen	36
BTE-innovaties	38
De kracht van de combinatie	40
Onze drijfveren	42



‘We werken hard aan duurzame oplossingen’



Onze verantwoordelijkheid nemen, blijven ontwikkelen en voorop lopen. Deze ambitie hebben we al heel lang. Die leidende rol is belangrijk, want zo kom je allemaal verder. Ik ben er van overtuigd dat we binnen drie tot vijf jaar een oplossing hebben waarbij de CO₂-uitstoot bij de productie drastisch vermindert. Daar zijn we hard mee bezig.

STAPPEN GEZET

Verduurzamen speelt bij BTE altijd een rol. Het afgelopen jaar hebben we zelfs enorme stappen gezet. Zo hebben we het gasverbruik met veertig procent terug weten te dringen, wordt ons wagen- en machinepark steeds meer elektrisch en maken we onze producten en processen duurzamer. Natuurlijk was er de economische noodzaak om op het gasverbruik te letten, maar omdat wij daar al langer mee bezig zijn konden we het snel in gang zetten.

We zien in de praktijk dat steeds meer klanten vragen om duurzame oplossingen en de eisen worden dan ook concreter. Zeker vanuit de overheid zie je steeds meer van dergelijke aanbestedingen en de private sector volgt steeds vaker. Duurzame producten maken is dan ook van groot belang om als bedrijf solide de toekomst in te gaan.

KRITISCH KIJKEN

De wereld vraagt nu om oplossingen, maar het is niet altijd mogelijk om daar meteen aan te voldoen. Soms heeft dat tijd nodig, maar ik geloof dat we met andere bindmiddelen, spaarzaamheid en alternatieve energiebronnen de komende tijd nog meer stappen kunnen maken. Soms kan het zo simpel zijn: de verwarming een graadje lager, de verhardingskamers aanpassen en door kritisch te kijken naar de processen en ons gedrag.

Wij doen dit niet in ons eentje. Het is een zaak van iedereen in het bedrijf. En aan de andere kant is het iets van de hele branche. Daarom werken wij ook graag mee aan het Betonakkoord, waarin we hebben afgesproken te blijven zoeken naar duurzame oplossingen. Want dat is een doorlopend proces.



Highlights BTE Groep

We geloven in maatschappelijk verantwoord ondernemen omdat we vinden dat we onze verantwoordelijkheid moeten nemen om de wereld, ook voor onze kinderen en kleinkinderen, leefbaar te houden. De afgelopen jaren hebben wij ons daarom ingespannen om zo maatschappelijk verantwoord mogelijk te werken.

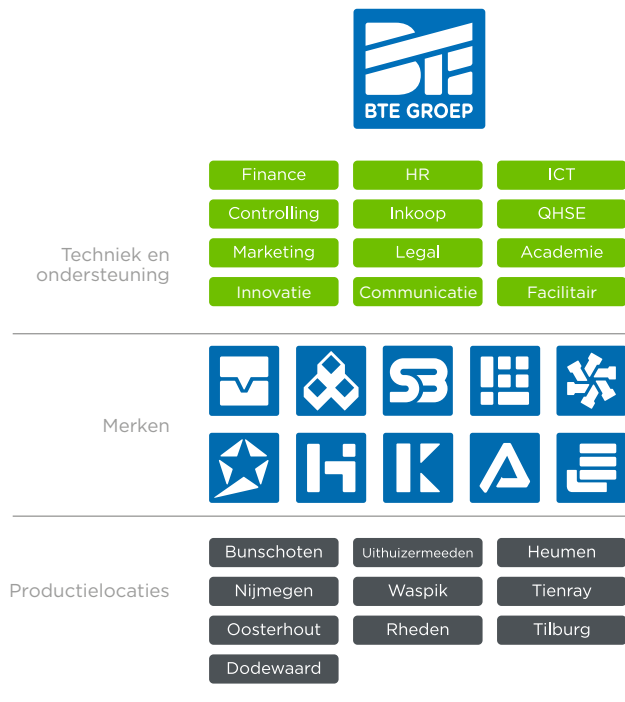


* In verband met de overname van Hercules in maart 2022 is een gedeelte van de elektra grijs ingekocht. Elektrische leaseauto's worden niet voor 100% groen opgeladen.

Dit is de BTE Groep

“We zijn kritisch op onszelf en de dingen die we doen, maar we zijn vooral trots.”

Bart van Melick, CEO BTE Groep



Wij zijn een ambitieuze en gezonde onderneming. We focussen ons op specialismen, duurzaamheid, kennis, mensen en innovatie. Dat hebben we vastgelegd in onze visie. De BTE Groep bestaat uit negen gespecialiseerde merken: ASCEM, Romein, Kemper, De Hamer, Hercules, Lodewikus, De Meteor, Steenhuis en Vebo Beton & Staal.

We richten ons vanuit elf productielocaties op de ontwikkeling en vervaardiging van prefab betonproducten, staalproducten en aanverwante oplossingen. Al vele jaren zijn we succesvol in de sectoren infra, civiele bouw, rail, de agrarische markt en de woning- en utiliteitsbouw.

We zijn er trots op dat we door onze specialismen, schaalgrootte en ons eigen betontechnologisch centrum ASCEM elke keer weer tot de beste oplossingen komen. Zo spelen we een belangrijke rol binnen de bouwsector in Nederland en de rest van Europa.



Ontstaan BTE

Wat opvalt binnen onze onderneming is dat we stuk voor stuk gespecialiseerde bedrijven in huis hebben. De meeste daarvan hebben een rijke historie en een schat aan ervaring. Zo werd De Meteor al in 1903 opgericht en De Hamer in 1938. Mooie familiebedrijven, die zich in de loop der jaren bundelden tot een sterke groep betonbedrijven.

In 2002 is de BTE Groep ontstaan toen de prefab betonbedrijven van Readymix hun activiteiten bundelden. Readymix bestond uit Romein Beton B.V., De Hamer Beton B.V., Gelissen Beton B.V., Kemper Beton B.V. en Lodewikus Beton B.V.

De jaren daarna werden verschillende andere bedrijven onderdeel van onze onderneming. In 2003 was dat De

Meteor Beton B.V., in 2004 Stelcon Duitsland, in 2006 Prefab Beton Vebo B.V. en Vebo Staal B.V., een jaar later ASCEM en Betonindustrie Monshouwer B.V. In 2014 was de centralisatie van BTE en in 2018 fuseerden Kemper Beton B.V. en Hermans Beton B.V. tot Kemper Beton B.V.

In dat jaar vond ook de fusie tussen De Hamer Beton B.V. en Betonindustrie Monshouwer B.V. plaats; het bedrijf gaat verder als De Hamer Beton B.V. Sinds 2019 is ook Steenhuis Beton B.V. onderdeel van de BTE Groep.

Hercules Beton B.V. is opgericht in 2004 en is gevestigd in het noordlimburgse Tienray. In 2022 is Hercules overgenomen en vormen zij een onderdeel van de BTE Groep.



Vraag naar duurzaam beton groeit en wij voldoen daar graag aan

Beton is een relatief goedkoop bouw materiaal, zeker in verhouding tot de prestaties die het over een lange periode levert. Door de lange levensduur is het materiaal van zichzelf al duurzaam, maar we zien dat de vraag naar nóg duurzamere betonproducten verder toeneemt.

Dat is een trend die afgelopen jaren onveranderd is gebleven en zich dus voortzet. De noodzaak om met minder primaire grondstoffen dezelfde goede producten te maken blijft bestaan. Het wordt voor producenten steeds belangrijker om op gebied van milieuprestaties interessant te blijven. Dat geldt natuurlijk ook voor de kosten van onze producten.

Om deze uitdagingen aan te pakken, heeft de BTE Groep de afgelopen jaren geïnvesteerd in de ontwikkeling van duurzamere betonproducten. Voorbeelden daarvan zijn circulair beton en beton met een lagere CO₂-footprint.

Deze producten maken gebruik van alternatieve grondstoffen en aangepaste productiemethoden die minder energie en grondstoffen vereisen. Zo zorgen we ervoor dat we de milieu-impact van onze betonproducten verminderen.

Behalve de ontwikkeling van duurzamere producten, zijn we ook druk doende onze productieprocessen te stroomlijnen. Denk hierbij aan het verminderen van afval, het opnieuw gebruiken van afvalstromen en het gebruiken van groene energie. Hierdoor kunnen we als BTE Groep onze milieu-impact verder verminderen en tegelijkertijd de kosten verlagen.

BETER INZICHT IN MILIEUPRESTATIES

Om een beter inzicht te krijgen in de milieuprestaties van de BTE Groep, hebben we de afgelopen tijd gewerkt aan het inzichtelijk maken van die gegevens. Dat hebben we gedaan door de milieudata in ons ERP-systeem te zetten. In dat systeem staat informatie over bijvoorbeeld producten, grondstoffen, kapitaal, voorraad en personeel.

Daardoor hebben we niet alleen onze productiekosten inzichtelijk, maar kunnen we ook onze milieuvoetafdruk uitdrukken in termen van MKI (Milieu Kosten Indicator) en CO₂-uitstoot voor de levensfase A1 tot A3. Deze levensfasen omvatten de winning van grondstoffen, het transport van deze grondstoffen naar de productielocatie en het vervaardigen van het eindproduct met de benodigde productie-energie.

Dankzij de implementatie in het ERP-systeem zijn we in staat om in de toekomst op elk niveau - van de hele BTE Groep tot aan de productgroep en het grondstofniveau - in beeld te krijgen waar de milieuvoetafdruk en kosten ontstaan. We kunnen daarop inspelen door het formuleren van Key Performance Indicators (KPI's) om onze milieuvoetafdruk verder te verlagen en de impact door te rekenen.

Kortom, de implementatie van deze parameters stelt ons in staat om de milieuprestaties van de BTE Groep op een

gedetailleerd niveau te meten, analyseren en verbeteren. Dit zal ons helpen om onze duurzaamheidsdoelstellingen te bereiken en onze positieve impact op het milieu te vergroten.

DUURZAME SAMENWERKING

Duurzaamheid is niet alleen een kwestie van het ontwikkelen van duurzamere producten en processen, maar ook van samenwerking binnen de gehele keten. We werken daarom samen met leveranciers, aannemers, overheden, brancheverenigingen en andere belanghebbenden. Zo is de BTE Groep in staat om de milieu-impact van haar prefab betonproducten verder te verminderen en duurzamere oplossingen aan te bieden voor de gehele bouwsector.

Vaak brengt het ontwikkelen van duurzame betonproducten extra investeringen en kosten met zich mee. Maar doordat er meer vraag vanuit de klanten komt, door te blijven innoveren en samen te werken, kunnen we de kosten van duurzame betonproducten op de lange termijn verlagen. Zo kunnen ze een steeds aantrekkelijker alternatief worden voor traditionele en minder duurzame betonproducten.

“Duurzaamheid is een manier van leven, niet een doel op zichzelf.”

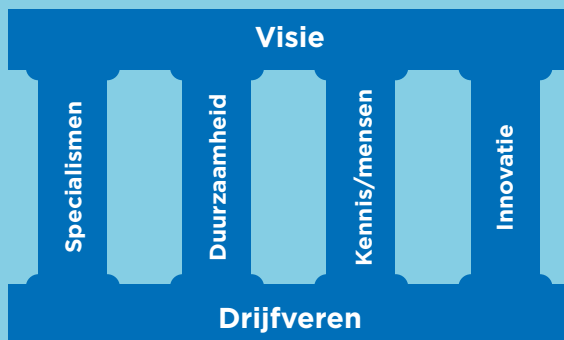
*Guillaume Doudart de la Grée
Manager Productbeheer en -innovatie BTE Groep*



18
18

Beaufortville Beton Concrete
180-1800
720-0171

Onze strategische pijlers in het kort



In 2017 hebben we onze visie voor de komende jaren bepaald. Vanuit de kernwaarden *versterken*, *vernieuwen*, *vertrouwen* en *verbinden* definieerden we een aantal strategische pijlers: **specialismen**, **duurzaamheid**, **kennis/mensen** en **innovatie**.

SPECIALISMEN: al onze merken hebben elk hun eigen specialisme. Als dat nodig is trekken ze samen op om moeilijke en ingewikkelde vraagstukken op te pakken. Onze ervaring is dat dit altijd leidt tot betere oplossingen voor de klant.

DUURZAAMHEID: duurzaamheid is voor ons geen trend, maar een onomkeerbaar proces. Een proces dat door de hele organisatie gedragen wordt en vast onderdeel is van elk beleids- en keuzep proces. We willen een positieve bijdrage leveren aan het imago van beton als duurzaam bouw materiaal. We zien duurzaamheid als één van de belangrijkste speerpunten voor de komende jaren.

KENNIS/MENSEN: kennis is een belangrijke pijler van onze organisatie. Daarom vinden we het belangrijk om onze medewerkers de mogelijkheid te geven zich te ontwikkelen. Ook stimuleren we persoonlijke ontwikkeling zoals samenwerken en leiderschap. Zo vergroten we niet alleen de kennis van onze mensen, we boeien ze ook met nieuwe inzichten en vergroten zo de binding met ons bedrijf. Speciaal voor de scholing van het personeel hebben we de BTE Academie in het leven geroepen.

INNOVATIE: we kunnen alleen succesvol zijn als we voortdurend blijven innoveren. Met onder andere ons eigen onderzoeks- en innovatiecentrum en interne engineersafdelingen werken we dagelijks aan slimme oplossingen. Daarnaast zijn we volop bezig met het moderniseren van onze productie-installaties en het verder verbeteren van de automatisering. Hierin wordt veel geïnvesteerd.



Veiligheid voor onze mensen en voor anderen

Onze medewerkers zorgen er samen voor dat wij als onderneming kunnen bestaan. Ze zijn belangrijk en waardevol. Mede daarom is het beleid van BTE erop gericht om iedereen binnen ons bedrijf een plezierige, uitdagende en ook veilige werkomgeving te bieden. Daarbij kijken we altijd naar wat nog beter en veiliger kan.

Het zogenaamde veiligheidsbewustzijn is een belangrijk onderwerp binnen BTE. We doen er alles aan om de veiligheid te waarborgen en doen daarbij ook een beroep op onze mensen. We willen graag weten waar het beter kan, bevorderen dat we naar elkaar omzien en bewust worden van ons gedrag. We hebben een meldingssysteem van gele kaarten, waarmee medewerkers kunnen laten weten of er ergens verbeteringen mogelijk zijn en een klein of groter incident kunnen doorgeven.

UITDAGING

We stimuleren medewerkers om zoveel mogelijk incidenten (gevaarlijke situaties) te melden. Het blijft een uitdaging om de meldingen constant binnen te krijgen. Dit is wel van belang, want het is statistisch bewezen dat het veelvuldig melden van incidenten leidt tot minder ongevallen. Op het melden van incidenten blijft daarom de focus liggen.

Twee derde van alle ongevallen waaruit verzuim volgt, bijna-ongevallen en gevaarlijke situaties worden veroorzaakt door ondoordachttheid of onvoorzichtigheid van de medewerker zelf. Daarom blijven wij inzetten op bewustwording van gevaren en risico's als gevolg van het eigen gedrag.

We werken binnen BTE sinds jaar en dag met een arbojaarplan, dat we jaarlijks bijstellen. Het arbojaarplan

is bedoeld om de werkomstandigheden van onze mensen te verbeteren. Onderwerpen van het plan zijn risico-inventarisaties, opleidingen, bedrijfshulpverlening en metingen van bijvoorbeeld stof, trillingen en geluid.

Ook is er aandacht voor het preventief medisch onderzoek (PMO), machineveiligheid, ondersteunende programma's, observatierondes, overleg, toolboxen en eventuele lopende campagnes en introductieprogramma's. Daarnaast is er in het jaarplan ruimte voor een aantal milieuaspecten.

Op alle vestigingen van BTE hebben we commissies die zich buigen over veiligheid, arbo en milieu. Deze zogeheten VAM-commissies komen geregeld bij elkaar om de lopende ontwikkelingen te bespreken.

Een ander middel om de gezondheid en veiligheid van onze medewerkers te bevorderen is de risico-inventarisatie en -evaluatie (RI&E). Daarmee brengen we de potentiële risico's bij het uitvoeren van ons werk in beeld.

HULP AAN BUURT

Mocht het onverhoopt toch misgaan, dan hebben wij goed functionerende bhv-organisaties. Behalve kundige bedrijfshulpverleners hebben we op elke vestiging ook een preventiemedewerker. Tevens zijn er op elke werklocatie AED's aanwezig. Vaak zijn die ook buiten te vinden, zodat er eveneens hulp kan worden verleend aan mensen in de buurt. De afdeling QHSE (kwaliteit, gezondheid,

veiligheid en milieu), die veiligheid in het takenpakket heeft, neemt regelmatig interne veiligheidsaudits af. Als hieruit acties voortvloeien, worden die in de regel snel uitgevoerd.

Medewerkers die taken uitoefenen waarbij het risico hoger dan gemiddeld is, volgen extra opleidingen en trainingen op bijvoorbeeld het gebied van hijsen, heftruck, hoogwerker en shovel. Dit is vastgelegd in een helder veiligheidsplan.

Als onze mensen op een externe bouwlocatie werkzaamheden uitvoeren, zijn ze in het bezit van een VCA-diploma en hebben dus basiskennis van veilig en gezond werken. Sinds 2019 hebben alle medewerkers die op een bouwlocatie komen ook een Generieke Poortinstructie (GPI). Dit is een initiatief van een aantal grote bouwondernemers om de veiligheid op de bouwplaats te vergroten. Ook wordt daarmee voorkomen dat medewerkers en leveranciers die op bouwplaatsen van verschillende hoofdaannemers komen, steeds een andere poortinstructie moeten volgen. We herhalen deze GPI jaarlijks.

“Veiligheid bereik je niet door muren te bouwen, maar door deuren te openen.”

*Klaas Huijgen,
Manager QHSE BTE Groep*



Stuurgroep Duurzaamheid

Binnen BTE hebben we een stuurgroep Duurzaamheid. Deze groep staat onder leiding van de BTE-directie en focust zich op duurzame processen, duurzame producten en een duurzaam bedrijf.

Wij nemen onze verantwoordelijkheid als het gaat over dit belangrijke onderwerp. Onze ambitie is in lijn met de Europese Klimaatwet om in 2050 alle producten en processen CO₂-neutraal te maken. Om deze doelstelling te bereiken, maken we gebruik van de duurzame

ontwikkelingsdoelstellingen (Sustainable Development Goals: SDG's) zoals die in 2015 door de Verenigde Naties zijn vastgesteld.

ZES THEMA'S

In 2021 heeft de directie samen met de stuurgroep Duurzaamheid in een aantal brainstormsessies de zes meest relevante SDG's voor de BTE Groep vastgesteld. Hiermee gaan wij gericht aan de slag. We hebben zes thema's waarop wij ons focussen.



Als eerste zetten wij ons in voor goede gezondheid en welzijn (SDG 03). BTE doet er alles aan om veiligheid te waarborgen, de vitaliteit en gezondheid van medewerkers te stimuleren door middel van bijvoorbeeld flexibele werktijden, thuiswerken en ergonomische werkplekken.



Daarna volgt: industrie, innovatie en infrastructuur (SDG 9). BTE richt zich op het verduurzamen van haar processen en daar waar mogelijk duurzaam transport in te zetten, fabrieken te moderniseren, innovaties te ontwikkelen en de digitale transitie te bevorderen.



Het derde thema is duurzame steden en gemeenschappen (SDG 11). BTE gebruikt steeds meer circulaire grondstoffen, zet alternatieve energiebronnen in en stimuleert het gebruik van fietsen en elektrisch vervoer.



Het vierde thema is op SDG 12: verantwoorde consumptie en productie. BTE zet zich in om grondstoffen verantwoord en duurzaam in te kopen, maar ook het verantwoord omgaan met bijvoorbeeld materialen in de kantine.



Het vijfde thema is klimaatactie (SDG 13). BTE is bezig om het gebruik van fossiele brandstof verder terug te dringen. We stimuleren het gebruik van alternatieve brandstoffen en circulaire grondstoffen en ondersteunen het naleven van het Klimaatakkoord.



Ons laatste thema is partnerschap om doelstellingen te bereiken (SDG 17). BTE werkt steeds meer samen en sluit partnerschappen af om duurzame ontwikkeling te bevorderen.

Zo leveren wij met BTE onze bijdrage aan duurzaamheid en een gezonde toekomst voor onze planeet.

BTE: “for a concrete sustainable future”

Bas Anneveldt, Businessunit Directeur BTE Groep

Minder cement, zuinig met energie en duurzaam opwekken

BTE geeft om het milieu en dat is ook zichtbaar in onze inkoop. Waar mogelijk gebruiken wij grondstoffen en energie die duurzamer en minder belastend zijn.

We maken steeds meer gebruik van betongranulaat als vervanger voor natuurlijk grind. Dit doen we op drie locaties van De Hamer: in Nijmegen, Heumen en Waspik. We vervangen zo 10 tot 15 procent van het grind door betongranulaat. Dat is afkomstig van ons eigen betonafval, dus cradle to cradle. Jaarlijks gaat het om ongeveer 5000 ton bij De Hamer in Nijmegen, 20.000 ton bij De Hamer in Heumen en 12.000 ton bij De Hamer in Waspik.

Bij Lodewikus gebruiken we gedeeltelijk thermisch grind. Dit winnen we uit gerecycled asfalt. Op jaarbasis gaat ongeveer 10.000 ton van dit thermisch grind in het beton van Lodewikus. Dat komt neer op drie procent van het totaal.

Bij Lodewikus en De Meteor maken we gebruik van vliegias als vulstof. Daardoor hoeven we minder kalksteenmeel en cement te gebruiken. Vliegias is een restproduct van met kolen aangedreven elektriciteitscentrales.

MINDER CO₂-UITSTOOT

We gebruiken steeds meer cementsoorten die minder milieubelastend zijn. In de meeste gevallen zijn dit hoogovencementen. Ze zijn voorzien van een groot aandeel hoogovenslak en een kleiner aandeel klinker.

Hoogovenslak is zoals de naam doet vermoeden een restproduct van de Hoogovens. Door het gebruiken van minder cement komt er minder CO₂ in de atmosfeer.

Bij de productie van cementklinker komt namelijk veel CO₂ vrij.

Met het vervangen van traditioneel cement leveren we een bijdrage aan het milieu, maar zorgen we ook voor een solide toekomst van ons bedrijf. Door gebruik te maken van andere stoffen dan cement, wordt de zogeheten MKI-waarde lager. MKI staat voor milieukostenindicator. Bedrijven die met duurzame oplossingen komen, kunnen zo een fictieve korting verdienen bij aanbestedingen, waardoor de kans op gunning toeneemt.

AFVALHOUT WORDT GRONDSTOF

Al het hout dat we inkopen en gebruiken voor het maken van mallen is FSC-gecertificeerd. Al het hout dat over is

- afval en gebruikte mallen - haalt HDF Recycling op. Dit bedrijf versnipperd het hout tot vezels. Die vormen zo een grondstof voor de spaanplaat- en houtverwerkende industrie. De houtvezels worden geperst tot stevige platen die bijvoorbeeld gebruikt kunnen worden voor nieuwe keukens. Zo is gebruikt hout geen afval meer, maar een nieuwe grondstof.

CSC-CERTIFICERING

Alle leveranciers van grondstoffen voor het maken van beton moeten CSC-gecertificeerd zijn. Dit certificaat geeft aan wat de mate van duurzaamheid van de producent of leverancier is. Alle locaties hebben een gouden CSC-certificaat. We hebben met alle transporteurs afspraken gemaakt en vastgelegd. Zo moeten ze bezig zijn met innovaties in transport, jaarlijks rapporteren over hun emissies en ze moeten openstaan voor samenwerking met ons op gebied van duurzaamheid.

Op vijf locaties van BTE hebben we geïnvesteerd in installaties die blindstroom afvangen. Dat is energie die in de leidingen zit en niet gebruikt wordt om iets aan te drijven. Op deze manier brengen wij ons energieverbruik terug.

ZONNEPANELEN EN ELEKTRISCH MATERIEEL

De elektriciteit die wij gebruiken wordt duurzaam opgewekt door wind en zon. In Dodewaard liggen 1100 zonnepanelen



op het dak en in Tienray ongeveer 950. Samen zorgen deze ervoor dat we jaarlijks circa 500.000 kWh aan duurzame elektriciteit opwekken die we grotendeels zelf gebruiken.

Inmiddels rijden er tweeëntwintig elektrische personenauto's bij BTE, een percentage van 30 procent. En de groei van het aantal elektrische personenwagens bij BTE gaat door. Ons autobeleid is erop gericht dat medewerkers kiezen voor een elektrische auto. Verder vervangen we jaarlijks drie tot vijf trucks op diesel of aardgas door elektrische trucks. Hierdoor hebben we inmiddels al meer dan 45 elektrische heftrucks.



Duurzame producten en markt

De politiek vraagt de industrie om duurzamer en milieuvriendelijker te werken, maar dat is niet iets dat zomaar kan. Het vraagt behalve de wil om dat te doen ook veel onderzoek en inzet. Bij BTE zijn we al langer bezig met het nadenken over hoe we beton nog duurzamer kunnen maken.

Nog duurzamer inderdaad, want beton is door z'n lange levensduur een materiaal dat al heel duurzaam is.

Weliswaar komt er bij de productie van het bindmiddel cement CO₂ vrij, maar als je dat afzet tegen hoe lang beton meegaat, dan komt dat in een ander perspectief te staan.

GOEDKOOP

Wereldwijd is beton weliswaar een materiaal dat zorgt voor zo'n zeven procent van de totale uitstoot van het broeikasgas, maar dat komt vooral omdat het heel veel gebruikt wordt. En dat is niet voor niets, want het gaat niet alleen lang mee, je kunt er heel veel vormen en producten mee maken en het is goedkoop. Bovendien zijn de grondstoffen volop voorhanden.

Wij maken in Nederland vooral beton waar minder Portlandcement in gebruikt is. Portlandcement zorgt bij de productie voor CO₂-emissie. In ons land is het heel

gebruikelijk om in plaats van dat cement gemalen hoogovenslakken toe te voegen. Dat is de ‘koek’ die na de productie van ijzer overblijft in de ovens. Dat materiaal heeft uitstekende eigenschappen en kan in vermalen vorm goed bij de productie van beton worden gebruikt. Maar er komt - ook vanuit Duitsland - meer belangstelling voor hoogovenslakken, dus de beschikbaarheid zal in de toekomst minder worden.

Grofweg volgen we op het gebied van duurzaamheid drie sporen. Dat begint al bij het ontwerp. We kijken er altijd naar of we producten slanker of in elk geval met minder materiaal kunnen maken. Het tweede spoor is zorgen voor een lagere CO₂-uitstoot en zo min mogelijk gebruik maken van primaire grondstoffen. Als derde stimuleren we bij opdrachtgevers hergebruik van producten. Als opnieuw toepassen niet mogelijk is, sturen we aan op recyclen.

ALTERNATIEVE GRONDSTOFFEN

Voor wat betreft anders ontwerpen hebben we al eens tegels ontwikkeld waarbij we minder beton nodig hebben aan de onderkant van de tegel. Een 30 bij 30 centimeter grote tegel hoeft niet overal 6 centimeter dik te zijn. Zo kun je door producten slanker te maken milieuwinst behalen.

Met ons onderzoeksinstituut ASCEM zijn we al heel lang bezig met onderzoek naar alternatieve en minder milieuvriendelijke

belastende grondstoffen. Zo hebben we INVIE (voorheen ASCEM-cement) ontwikkeld, dat is een soort glas dat is gemaakt van reststoffen. Het kan in vermalen vorm een groot deel van het Portlandcement vervangen. Zo zorgen we ervoor dat er minder CO₂ in het milieu komt.

Een volgende stap is het nemen van praktijkproeven. Zo zijn we in gesprek met een aantal opdrachtgevers om straatstenen die zijn gemaakt met INVIE in projecten toe te passen. Eerst met een percentage van 50 procent, daarna met 60, 70 en 80 procent.

Omdat we door de variatie van bedrijven binnen BTE bijna op alle gebieden actief zijn, kunnen we onze kennis eenvoudig met de andere bedrijven delen. Dat is ook de kracht van de combinatie. Zo ga je sneller en kom je verder met verduurzamen.

“Beton duurzamer maken: we zijn goed op weg, maar het heeft tijd nodig.”

Eric de Groot, Businessunit Directeur BTE Groep



Medewerkers



Gemiddeld
aantal vaste
medewerkers
764



Gemiddeld
aantal
uitzendkrachten
210

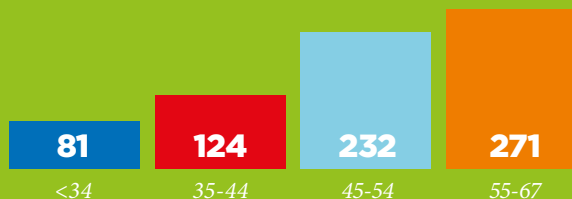


98
In dienst
getreden

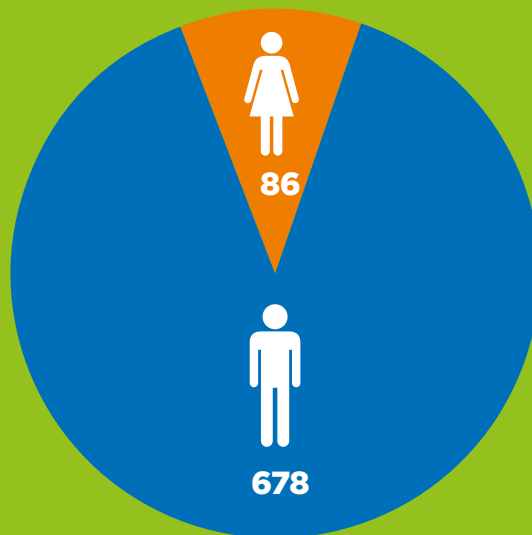


106
Uit dienst
getreden

Leeftijdsopbouw BTE-medewerkers



Man-vrouwverhouding



Verdeling per contracttype in aantal vaste medewerkers



Vrouw (11%) Man (89%)

Onze mensen zijn onze kracht

HR-CYCLUS

In gesprek blijven met onze medewerkers is belangrijk. We willen graag weten of je het naar je zin hebt, welke verbeteringen we nog kunnen oppakken, of je ambitie hebt en of we dit samen kunnen realiseren, maar vooral ook om samen goed af te stemmen wat we over en weer van elkaar verwachten. Dit voortgangsgesprek is, samen met het jaarlijkse beoordelingsgesprek, de HR-cyclus. Na een zorgvuldige voorbereiding waarbij ook de OR betrokken was, zijn we in mei 2022 gestart met het voortgangsgesprek. Om goed voorbereid deze gesprekken in te gaan, zijn alle leidinggevendenden getraind in het voeren van een dergelijk gesprek. Omdat dit proces nieuw is en dit gewenning vraagt, hebben we besloten het beoordelingsgesprek pas te starten in 2023. Vanaf 2024 wordt dit een jaarlijks terugkomend proces. Naast dat het belangrijk is om in gesprek te blijven met onze medewerkers, dient dit proces ook om inzicht te krijgen in de kwaliteiten van ons personeel. Dit stelt ons in staat gericht deze kwaliteiten in te zetten en ambities te realiseren. Dit is niet alleen goed voor de medewerker maar ook voor BTE. Kwalitatief goed en betrokken personeel levert immers mooie producten op en daarmee tevreden klanten.

VFIER

Goed leiderschap is belangrijk! Gedreven door interne behoeften van leidinggevendenden en de wens van BTE is hard gewerkt aan het ontwikkelen van een leiderschapsprogramma. Met enige trots kunnen we dan ook zeggen dat ons leiderschapstraject klaar is: VFier. De V staat voor onze vier kernwaarden vertrouwen, vernieuwen, verbinden en versterken. De F staat voor fier, dit betekent trots. Het programma bestaat uit een basis (het fundament) en een jaarlijks terugkomend programma (borging). Het fundament start met een TMA-analyse dat inzicht geeft in jouw talenten en drijfveren gevolgd door een intake en bestaat verder uit drie trainingdagen over leiderschap, drie masterclasses en drie interventies zoals bijvoorbeeld intervisie. Het borgingsprogramma is korter en kent vier trainingdagen en zal vooral bestaan uit herhalingen uit het fundament en thema's die inspelen op de actualiteit. Het is dus geen eenmalig programma, maar een programma dat jaarlijks terug gaat komen, hiermee hebben wij blijvende aandacht voor leiderschap. In 2022 is de directie als eerste groep gestart met deze training. In 2023 zullen de eerste twee groepen managers en de eerste twee groepen teamleiders starten met dit mooie programma. Iedere leidinggevende gaat deze training volgen en komt dus aan de beurt.

NIEUWE ARBODIENST

In 2022 zijn wij gestart met een tender voor een nieuwe leverancier voor onze arbodienstverlening. Om dit zo zorgvuldig mogelijk te doen, is er een klankbordgroep opgericht waar diverse leidinggevenden en vertegenwoordiging van de OR in zaten. Zij hebben uiteindelijk een advies afgegeven aan de directie van BTE en deze is overgenomen. Nu dat ook het instemmingstraject met de COR is afgewikkeld, hebben wij een nieuwe arbodienstverlener genaamd Perspectief. De implementatie is eind 2022 gestart en is per 1 april 2023 afgerond.

BTE BEDRIJFSREGLEMENT

2022 heeft ook in het teken gestaan van het herschrijven van het bedrijfsreglement. Niet alleen waren teksten verouderd, of inmiddels niet meer correct, het was ook nog eens moeilijk te vinden doordat het op verschillende locaties was opgeslagen. Daarnaast zijn er ook nog zaken toegevoegd om weer aan te sluiten bij maatschappelijke ontwikkelingen. Zo is het gedragsreglement opgesteld met een apart hoofdstuk ten aanzien van ongewenst gedrag en hebben we een protocol opgesteld voor de vertrouwenspersoon. In dat licht hebben we, naast onze huidige, interne vertrouwenspersoon, ook een additionele, vrouwelijke, externe vertrouwenspersoon gecontracteerd. Wij verwachten daarmee de drempel zo laag mogelijk te hebben gehouden voor medewerkers om ongewenst gedrag te melden.

MEDEZEGGENSCHAP

Binnen ons bedrijf zijn verschillende ondernemingsraden (OR) of personeelsvertegenwoordigingen (PVT) actief. Vanuit elke lokale medezeggenschapsraad is een lid vertegenwoordigd in de centrale ondernemersraad (COR). Die komt gemiddeld één keer per zes weken bij elkaar. In de COR worden zaken behandeld die BTE-breed van belang zijn. Dit zijn onderwerpen zoals pensioen, medezeggenschapsvormen, reglementen en personeelszaken. In 2022 zijn er verkiezingen geweest en is de samenstelling van de OR's en COR gewijzigd. Een spannend moment voor nieuwe COR- en OR-leden. Er is veel aandacht en tijd uitgegaan naar het trainen van de nieuwe leden. Wij vinden het belangrijk om transparant en open te communiceren met de overlegorganen. Dit betaalt zich terug in constructief overleg en wederzijds vertrouwen.

DUURZAME INZETBAARHEID

Duurzame inzetbaarheid (DI) is een containerbegrip van alles wat eigenlijk te maken heeft met goed HR-beleid en alles wat bijdraagt om 'fit for the job' te blijven. Juist omdat het zo groot is en we niet alles tegelijkertijd kunnen vastpakken hebben we keuzes gemaakt. 'Fit for the job' begint met iets heel basics, namelijk veiligheid. Continu aandacht voor veiligheid en arbeidsomstandigheden zorgt ervoor dat wij iedere dag weer veilig naar huis kunnen. Daarnaast ligt de focus op de nieuwe arbodienstverlening, in het verlengde ervan, verzuimbegeleiding.



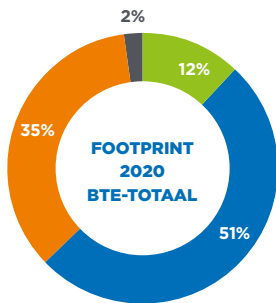
Een goede verzuimbegeleiding is vaak maatwerk en zorgt ervoor dat medewerkers op tijd en professioneel worden begeleid om zo snel als mogelijk weer te kunnen deelnemen aan het arbeidsproces. Uiteraard is ook opleiden belangrijk. De BTE Academie heeft hierin een grote rol. Iedereen binnen de organisatie krijgt de mogelijkheid zich verder te ontwikkelen in zijn of haar vakgebied. Wij geloven dat ‘blijven leren’ een onderdeel is van een succesvolle loopbaan. Het zorgt ervoor dat je ‘fit for the job’ kunt zijn en het vergroot de kansen op groei binnen ons bedrijf. Dat kan een groei in verantwoordelijkheid betekenen, maar ook betrekking hebben op verdieping van de kennis binnen het bestaande werkgebied. Ook de zekerheid die we

steeds meer medewerkers kunnen bieden (het aantal contracten voor onbepaalde tijd zit in de lift) draagt positief bij aan onze visie op duurzame inzetbaarheid. Tenslotte heeft DI ook volle aandacht op brancheniveau. Vakbonden en werkgevers praten op dit niveau ook over DI en hoe deze branche zo aantrekkelijk mogelijk kan blijven. Zo is er in 2022 een werkgroep Mens en Werk opgezet. Deze werkgroep heeft, in aanloop tot de cao-onderhandelingen, een aantal DI-thema's besproken met, onder andere, de drie-daagse werkweek als resultaat.

LEASEND OP DE PEDALEN

Fietsen is gezond voor de mens en beter voor het milieu: je bent lekker in beweging, heerlijk in de buitenlucht en aan de uitstoot van uitlaatgassen doe jij op dat moment niet mee. Daarom wil BTE het gebruik van dit vervoermiddel graag stimuleren. In samenwerking met Lease a Bike introduceerde BTE in 2020 de leasefietsregeling. Hierbij hebben medewerkers de mogelijkheid om een fiets van de zaak uit te kiezen. Voor een maandelijks vast bedrag rijd je op een gloednieuwe stadsfiets, racefiets, e-bike, speedpedelec of zelfs bakfiets.

In totaal hebben al 118 BTE-medewerkers gebruik gemaakt van deze leasefietsregeling. En hiermee maken we de wereld schoner. Want voor iedere fietser wordt er één boom geplant samen met Trees for All. Dit betekent dat er namens BTE al 118 bomen geplant zijn!



- Wagenpark personenvervoer 415 ton (12%)
- Brandstoffen voor verwarming 1771 ton (51%)
- Brandstoffen productie 1210 ton (35%)
- Electra grijs 79 ton (2%)

Footprints

Reductiedoelstelling	2021	2022	% verschil 2022 t.o.v. 2021
Tonnen CO ₂ -uitstoot per kiloton beton	3,84	3,08	↓20%
Doelstelling 2021-2022: 5% reductie t.o.v. 2019			

WETGEVING

Uiteraard voldoen wij aan de laatste wet- en regelgeving. We toetsen dit periodiek met audits; zowel interne als externe audits. We zijn ook proactief bezig met invulling geven aan onze zorgplicht, dit doen we onder andere door het proceswater wat geloosd wordt te toetsen.

CO₂-FOOTPRINT

Elk jaar worden per BTE-vestiging CO₂-footprints gemaakt. Die maken duidelijk hoeveel CO₂ we uitstoten. Zo beschikken we over voldoende informatie om onze reductiedoelstellingen op te baseren. De CO₂-footprints publiceren we op onze websites.

Onderwerp	2021	2022	Vershil	Verklaring
Aantal tonnages	1.106.584	1.127.539	↑ 2 %	Meer geproduceerd
Elektra totaal in Kwh	7.658.516	7.814.068	↑ 2%	Meer elektratrucks, elektrische auto's
Aardgas in m ³	1.348.094	849.170	↓ 37%	Doorzetten acties vanuit winterplan
Diesel productie in liters	344.497	298.459	↓ 13%	Minder dieseltrucks
Dieselauto liters	33.339	19.013	↓ 43%	Aangepast autobeleid, geen diesel
Bezineauto liters	71.379	82.473	↑ 16%	Meer benzineauto's i.p.v. diesel
Elektrisch wagenpark Kwh	61.054	67.955	↑ 11%	Meer elektrische auto's
Gedeclareerde kilometers	367.423	424.662	↑ 16%	Meer vervoer t.o.v. 2021 (coronajaar)
Totale CO ₂ -uitstoot in ton	4.260	3.470	↓ 19%	



Goed zorgen voor medewerkers, kansen bieden en sociaal ondernemen

We vinden het belangrijk om goed voor onze medewerkers te zorgen. Zij zijn tenslotte onmisbaar bij het maken van onze producten. Daarom zijn we als goed werkgever sociaal betrokken. Er is binnen BTE plek voor mensen met verschillende kwaliteiten en verschillende achtergronden. Het uitgangspunt is dat iedereen meetelt. Het is meer dan alleen maar een verplichting. We halen kracht en plezier uit onze onderlinge relaties binnen het bedrijf en ons gemeenschappelijke belang.

We luisteren naar elkaar en bieden de helpende hand. We zetten alles op alles om voor medewerkers die hun eigen werk door ziekte, letsel of een andere oorzaak niet meer kunnen doen, een passende werkplek te vinden binnen de organisatie.

VOORBEREIDEN OP DE ARBEIDSMARKT

We streven ernaar om leerwerkplekken aan te bieden aan stagiaires van onder andere beroepsopleidende en beroepsbegeleidende leerwegen (BOL en BBL). Zo bereiden we hen voor op de arbeidsmarkt. Bij de werving van nieuwe medewerkers kijken we of mensen met een arbeidsongeschiktheidsuitkering zoals Wajong, WIA en WAO, langdurig werklozen of mensen uit de bijstand geschikt zijn.

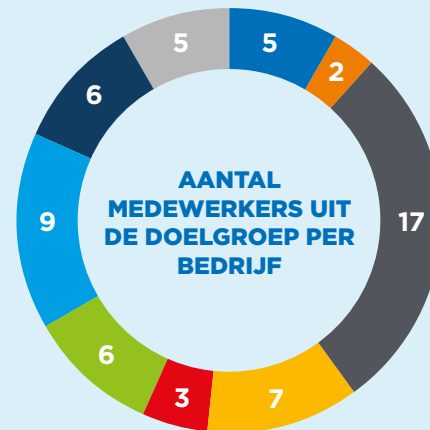
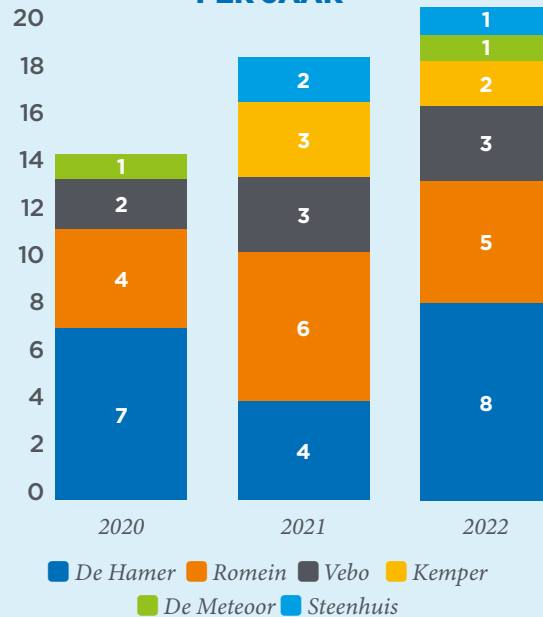
BTE heeft als ambitie om al onze activiteiten uit te voeren met respect voor leefomgeving, milieu en maatschappij. We creëren daarom niet alleen arbeidsplaatsen voor medewerkers met een afstand tot de arbeidsmarkt, maar kopen waar mogelijk sociaal in.



CERTIFICAAT SOCIAAL ONDERNEMEN

Een mooi middel om onze maatschappelijke betrokkenheid aan te tonen is door middel van het PSO-certificaat. BTE heeft trede 2 van de Prestatieladder Socialer Ondernemen (PSO) behaald. Al onze locaties zijn hierin meegenomen. Trede 2 is het op een na hoogste niveau. De PSO is een wetenschappelijk onderbouwd meet- en registratie-instrument en een kwaliteitskeurmerk van TNO dat inzicht geeft in de mate waarin organisaties meer dan gemiddeld sociaal ondernemen. Het is gericht op de arbeidsparticipatie van kwetsbare groepen op de arbeidsmarkt, de social return on investment (SROI). Het behalen van het certificaat is trouwens geen doel op zich, maar bevestigt wel dat we op de goede weg zijn met wat we doen.

LOPENDE SROI-OPDRACHTEN PER JAAR



Ons winterplan

De oorlog in Oekraïne heeft veel gevolgen, ook voor de prijzen van stroom en gas. Daar hebben huishoudens mee te maken, maar verbruikers in de industrie zeker niet minder. Toen in het najaar van 2022 de prijs van energie sterk omhoog ging, hebben wij een plan gemaakt om het gasverbruik sterk terug te brengen. Dat hebben we gedaan voor al onze locaties.

MINDER CO₂

De maatregelen hebben effect gehad, want aan het eind van dat jaar zagen we dat er BTE-breed ongeveer 37 procent minder gas is verbruikt dan in 2021. Dat is grotendeels te danken aan de ingrepen, maar komt ook voor een kleiner deel op het conto van het relatief zachte weer in 2022. De besparing is financieel prettig, maar zeer zeker ook goed voor het milieu. De CO₂-uitstoot is door de maatregelen aanzienlijk afgenomen. In totaal hebben we een half miljoen kuub gas bespaard. Dat is circa 900 ton CO₂ minder.

BREED MEEGEDACHT

De besparingsplannen zijn breed samengesteld. Elke vestiging kreeg de mogelijkheid om met verbetervoorstellen te komen. Dat resulteerde in slimme en soms eenvoudige oplossingen. Het is mooi om te zien dat we sommige ideeën niet alleen op de betreffende locatie,

maar zelfs BTE-breed konden toepassen. Bij het bedenken van hoe we konden besparen waren ook procesengineering, de facilitaire afdeling, inkoop, QHSE en de lokale technische diensten betrokken. Samen kwamen we tot een mooie lijst van verbeterpunten. De directie heeft geld beschikbaar gesteld om deze plannen uit te voeren.

SLIM EN EFFICIËNT

Een greep uit de maatregelen: nieuwe slimme thermostaten, leidingen isoleren, het efficiënter inregelen en organiseren van klimaat-/droogkamers en temperatuursensoren plaatsen in mengers. Verder: thermostaten efficiënter inregelen en standaard lager zetten, minder comfortwarmte, minder malverwarming, mallen afdekken en isoleren en niet onnodig in grote ruimtes vertoeven.



Finance

“Op het gebied van finance is ons doel optimale economische en maatschappelijke prestaties neerzetten om winst te behalen en dit op een zo duurzaam mogelijke manier te investeren in de ondernemingen (product en proces) en de maatschappij. Het behalen van winst is noodzakelijk om het inkomen van de medewerkers van BTE en de continuïteit van de bedrijven voor zowel de korte als de lange termijn veilig te stellen. Dit komt ten goede aan de welvaart van de samenleving.”

Erwin Leuven, CFO BTE Groep

FINANCIËN



Totaal
€198 mln.

■ Omzet
■ Operating profit

INVESTERING IN DE BEDRIJVEN



Totaal
€8.9 mln.

■ Vernieuwing (25%) ■ Revisie (13%)
■ Bouwkundig (53%) ■ ICT (9%)

INVESTERING IN KENNIS



Totaal
€215K

■ Opleidingen en cursussen (83%)
■ BTE Academie (17%)



Kennis

De kwaliteit van kennis is de basis van elk succes. Het delen en zo vergroten en verspreiden van kennis is karakteristiek voor de BTE Groep en van onschatbare waarde. Daarmee vervullen we samen met onze medewerkers een onderscheidende rol in de markt. BTE vormt een bron van kennis op het gebied van prefab betonproducten, betonproductie, betontechnologie, engineering en marktontwikkeling. Onze bedrijven in de groep hebben jarenlange ervaring binnen hun vakgebied en kennen de wensen van hun marktsegment als geen ander. Verschillende bedrijven in de groep bestaan al langer dan 60 jaar. Voor de klanten van onze bedrijven kunnen we de kennis van de totale BTE Groep inzetten. Zo brengen we mensen bij elkaar.

BTE ACADEMIE



We besteden binnen onze onderneming veel aandacht aan het delen van 'best practices'. Dat is het onderling delen van ervaring en het op die manier vergroten van kennis bij de

medewerkers. Speciaal voor dat laatste hebben we de BTE Academie in het leven geroepen.

WAAROM IS DE BTE ACADEMIE OPGERICHT?

Onze BTE Academie is opgericht om alle medewerkers de kans te bieden hun talenten te ontwikkelen en zo te werken aan hun kennisniveau en persoonlijke ontwikkeling. Daarnaast zijn er tijdens de gezamenlijke trainingen mogelijkheden om elkaar te inspireren en inzichten met elkaar te delen. Zo willen we de rol van een aantrekkelijke werkgever nog beter invullen.

DE VISIE VAN DE BTE ACADEMIE

Iedereen kan een vakman of vakvrouw worden. De vraag is alleen: hoe? De BTE Academie gelooft dat het leren van een vak het beste slaagt tijdens het werk en op de eigen werkplek. Daarom ondersteunen we ervaringsgericht leren. Dat gebeurt met trainingen door ervaren en deskundige collega's uit onze eigen bedrijven. Dit houdt

de lijnen tussen docenten en cursisten kort. Daarnaast zorgt ‘werkplek-leren’ ervoor dat de opgedane vaardigheden en kennis direct toepasbaar zijn in het eigen werk.

De BTE Academie richt zich vooral op het aanleren van vaardigheden, maar dat is niet alles. Een vakman heeft ook kennis nodig. Door gebruik te gaan maken van ‘blended learning’ ontstaat een krachtige leeromgeving. Blended learning is een combinatie van klassieke leer-methodes als trainingen in een klaslokaal en modernere vormen van educatie, zoals e-learning en e-tools. We maken gebruik van aantrekkelijke leervormen, zoals online video’s, teksten, opdrachten, een quiz of een toets.

De ontwikkeling van de Academie staat niet stil. De afgelopen twee jaar hebben wij vijf pijlers gedefinieerd waarop de Academie zich zal richten:

1. Veiligheidstrainingen.
2. Vakgerichte opleidingen en cursussen, dat is ook waar de Academie voor is opgericht.
3. Het ontwikkelen van leerwegen (bijvoorbeeld wat moet ik doen/leren om van productiemedewerker naar teamleider te komen).
4. Leiderschaps- en persoonlijke ontwikkeling.
5. Best practise platform om bijvoorbeeld successen met elkaar te delen in de hoop en verwachting dat deze successen worden uitgerold naar andere vestigingen.

6. Een eventuele zesde pijler is ook al in de maak; instructiefilmpjes en overige materialen.

In 2022 volgden onze medewerkers één of meerdere trainingen. In totaal zijn er 1036 inschrijvingen geweest voor een van de trainingen van de BTE Academie. De onderwerpen van de trainingen waren: gesprekstechnieken, Office-trainingen, e-learning onboarding voor nieuwe medewerkers en de e-learning veiligheid voor uitzendkrachten, diverse vakinhoudelijke trainingen, taaltrainingen, veiligheidstrainingen en introductie-trainingen voor nieuwe medewerkers. Onze mensen kunnen naast trainingen van de BTE Academie ook deelnemen aan opleidingen en trainingen die extern worden aangeboden.

Er waren in 2022 35 deelnemers aan trainingen die niet verzorgd werden door de BTE Academie. Daarnaast zijn er op het gebied van veiligheid 114 bhv’ers en 8 ploegleiders bhv bijgeschoold, 35 heftruckcertificaten, 8 hoogwerkercertificaten, 29 veilig-hijsen-certificaten en 6 verreikercertificaten behaald. Ook zijn er 4 medewerkers opgeleid tot installatieverantwoordelijke, 5 medewerkers opgeleid tot VOP’er en 2 medewerkers opgeleid tot Vakbekwaam Persoon. In 2022 is een start gemaakt met het omzetten van onze vakinhoudelijke trainingen naar e-learnings.

Certificeringen

We zoeken steeds naar mogelijkheden om producten, processen en diensten te verbeteren. Om de kwaliteit en duurzaamheid daarvan te garanderen, werken we met certificeringen, zowel voor systemen als producten.

SYSTEEMCERTIFICERINGEN

Vier van onze BTE-locaties zijn ISO 9001 gecertificeerd in kwaliteitsmanagementsysteem. Dat zijn De Meteor in Rheden en De Hamer in Nijmegen, Heumen en Waspik. Vijf van onze locaties zijn ISO 14001 gecertificeerd in milieumanagementsysteem. Dat zijn Vebo in Bunschoten, De Hamer in Nijmegen, Heumen en Waspik en Steenhuis in Uithuizermeeden. Verder zijn er drie van onze locaties gecertificeerd voor de CO₂-Prestatieladder niveau 3. Dat zijn De Hamer in Nijmegen, Heumen en Waspik.



PRODUCTCERTIFICERINGEN

Bij elkaar beschikken alle BTE-bedrijven over ruim 50 KOMO-productcertificaten. Dit zijn veelal productcertificaten voor beton, maar in enkele gevallen ook voor stalen producten. Een KOMO-productcertificaat verklaart dat het betreffende product (grondstoffen, hulpstoffen, bouwproducten), bouwelement of bouwsysteem overeenstemt met de technische specificatie die in het certificaat is opgenomen en voldoet aan de vermelde eisen in het certificaat en/of beoordelingsrichtlijn.





OVERIGE CERTIFICERINGEN

CSC CERTIFICERING: DUURZAAM BETON KEURMERK

Elf van onze BTE-locaties zijn CSC gecertificeerd en hebben het niveau goud behaald. Deze certificering is een tastbaar bewijs dat we als bedrijf bezig zijn met duurzaam beton. In verschillende gradaties, brons, zilver, goud en platina wordt zichtbaar en meetbaar hoe een organisatie zich onderscheidt op het gebied van duurzaamheid.



PSO PRESTATIELADDER; PRESTATIELADDER SOCIALER ONDERNEMEN

BTE heeft deze certificering behaald op niveau trede 2. Dit gaat over SROI (Social Return On Investment). Het bij BTE in dienst treden van mensen met een afstand op de arbeidsmarkt. Alle elf de locaties zijn hierin meegenomen en kunnen hier gebruik van maken.





“In stappen vooruit, op weg naar ‘hightech’ en duurzame oplossingen”

Alfred Heij, Businessunit Directeur BTE Groep

HIGHTECH EN DUURZAAM BETONBEDRIJF

We hebben de ambitie om binnen vijf jaar het meest ‘hightech’ en duurzaam betonbedrijf van Nederland te zijn. Daarom zetten we als BTE Groep onder andere zwaar in op automatisering en digitalisering. We hebben een roadmap ontwikkeld om deze digitale transformatie vorm te geven. Deze roadmap bestaat uit vier stromen.

1

De eerste stroom noemen we ‘Het huis op orde.’ Het grootste project binnen deze pijler is de implementatie van een modern ERP-systeem. ERP staat voor Enterprise

Resource Planning. Het is een softwaresysteem dat helpt om de belangrijkste bedrijfsprocessen te automatiseren en te beheren om zo optimale prestaties te bereiken. Het draait inmiddels bij De Meteoer, Kemper, Lodewikus en De Hamer. Dit jaar gaat het ook starten bij Romein en Stelcon Duitsland. Ook de herimplementatie van ons CRM-systeem voor klantbeheer is onderdeel van deze stroom. De systemen ondersteunen onze processen, zodat die soepel verlopen en een stimulans zijn voor samenwerking en de onderlinge uitwisseling van kennis. Om de vele transacties efficiënt te registreren, is een scansysteem onderdeel van deze stroom. We scannen op meerdere momenten: bij producten wegzetten en verplaatsen op het tasveld, bij het leveren aan de klant en bij het tellen van de voorraad.

2

De tweede stroom noemen we ‘Papierloos werken.’ Dat concentreert zich op alle processen die niet worden ondersteund door het ERP-systeem, zoals bijvoorbeeld engineering. We zijn bezig met de uitrol van een CPQ-oplossing. Dat staat voor Configure, Price, Quote. Het is een oplossing waarmee we door het invoeren van de specificaties van de klant en kant-en-klare producten op tekening een offerte kunnen maken. Het geeft de klant in een vroegtijdig stadium veel meer inzicht in wat hij daadwerkelijk van ons krijgt en hoe het past in zijn bouwproject. Onze verkopers weten dankzij deze tool veel beter wat ze wel en niet kunnen verkopen en krijgen precies de juiste prijs uitgerekend.

3

De derde stroom noemen we ‘Smart Industry 4.0.’ We hebben een platform aangeschaft om alle data die in de fabrieken wordt gegenereerd op te slaan. We analyseren deze big data om de kwaliteit van onze producten te verbeteren, storingen te verminderen en de efficiency van onze productie te verhogen. Verder koppelen we ons ERP aan de systemen in de fabriek. Dat gebeurt via een MES, dat staat voor Manufacturing Execution System. Dit heeft

als grote voordeel dat hetgeen is ingepland op kantoor direct ingelezen kan worden in de machines die de producten moeten maken. Er is dan geen onduidelijkheid meer over aantallen, recepten en specificaties.

4

De vierde stroom noemen we ‘Connected company’ en dat betreft de ketenintegratie. We zitten als bedrijf midden in de keten. We hebben enerzijds te maken met leveranciers van grondstoffen en anderzijds onze klanten. Er gaan erg veel transacties over en weer, we zijn bezig om deze allemaal te automatiseren. Hierbij maken we gebruik van communicatiestandaarden in de markt als UBL (Universal Business Language) en DICO (Digital Communication).

Met het uitvoeren van de plannen die in onze roadmap staan, zetten we enorme stappen om onze ambities te verwezenlijken. Al deze stromen/stappen maken onze producten beter en dragen bij aan de verduurzaming van onze bedrijven.



Onderweg naar de betonfabriek van de toekomst

Bij BTE werken we iedere dag opnieuw aan de betonfabrieken van morgen. We doen dat vanuit de intrinsieke motivatie om de werkzaamheden van onze medewerkers veiliger, minder fysiek belastend, schoner en gevarieerder te maken. Dat bereiken we door modernisering en automatisering van de productieprocessen.

We hebben een daadkrachtig, innovatief en deskundig procesinnovatieteam. Het team helpt de complete organisatie bij procesinnovaties en werkt op deze manier actief en gepassioneerd aan de fabrieken van de toekomst, ónze toekomst. In ons productieproces van de toekomst gaat alles in één keer goed. Dat noemen we first time

right. Om van deze toekomst een heden te maken, zetten we de komende jaren verschillende projecten op touw die te maken hebben met de modernisering van het volledige productieapparaat. De start hebben we inmiddels achter ons liggen. De toekomst ligt binnen handbereik, maar alleen wanneer we daar dagelijks aandacht aan besteden.

ISOLATIE VAN MALLEN

Energie is een groot thema, we werken er hard aan. Daar past zuinig omgaan met energie bij. Het afgelopen jaar hebben we bij De Hamer in Nijmegen een verwarmde rioolputtenmal op een slimme manier van isolatie voorzien. Daardoor verdwijnt de warmte nu niet meer via de



mal naar de buitenlucht maar blijft in het beton. Het resultaat is dat we met minder energie een beter resultaat bereiken. Deze oplossing bevalt zo goed, dat we een tweede op de planning hebben staan en ook andere locaties interesse tonen.

KOPSCHOTTEN

We zijn ook aan de slag gegaan met de kopschotten voor de mallen die nodig zijn bij de productie. Zo vervingen we bij Hercules de eenmalig te gebruiken tempex kopschotten door een herbruikbaar alternatief. Daardoor wordt het werk ook minder arbeidsintensief, het werkt sneller en zorgt voor minder afval. We maken nog steeds kleine

aanpassingen om tot de beste oplossing te komen. Ons doel is het om in de toekomst naar deze nieuwe productiemanager over te stappen.

XSTREAM

Na een succesvolle productieserie van 30.000 XStream-blokken wordt nu aan te toekomst gewerkt - duurzamere XStream-elementen op nog grotere schaal. Met oog op deze uitdaging werkt de afdeling Procesinnovatie op dit moment aan een nieuwe productiemethode. Ondertussen is de nieuwe prototype XStream succesvol geproduceerd en is de ontwikkeling van de nieuwe productiemachine volop gaande.

De kracht van de combinatie

De BTE Groep is met haar merken actief in alle denkbare markten binnen de bouwsector. Wij bundelen onze eigen krachten, maar ook van externe partners. Door gebruik te maken van elkaars specialistische kennis en productie-installaties, is voor elk vraagstuk een gepaste oplossing te leveren.



Betontechnologie

Met ASCEM Special Technologies heeft de BTE Groep een kenniscentrum in huis dat op betontechnologisch gebied een unieke toegevoegde waarde levert voor de BTE-bedrijven. Met eigen materiaalonderzoek ontwikkelt ASCEM optimale, duurzame betonmengsels en alternatieve grondstoffen. Deze betontechnologische kennis zetten we in op al onze productielocaties.

kemper

Terreininrichting

Kemper biedt oplossingen voor de inrichting van terreinen voor zowel de GWW-markt als de land- en tuinbouwsector. Kemper heeft zich gespecialiseerd in ontwerp, productie, logistiek en projectbegeleiding. Het productportfolio bestaat onder meer uit keerwanden, trap treden, verhardingsplaten en roostervloeren.

meteoor

Railindustrie, Stelcon® en putten

De Meteoor staat voor hoogwaardige pasklare prefab betonproducten. De Meteoor staat bekend om zijn Stelcon®-platen: dé 2x2 betonplaten met of zonder stalenhoeklijn. Daarnaast produceert De Meteoor putten en prefab beton voor heavyrail, lightrail en infraprojecten in West-Europa.

lodewikus

Funderingstechniek

Lodewikus levert al decennia lang prefab heipalen (standaard en maatwerk) voor projecten in woning-, utiliteits- en infrabouw. Hierbij is de continue hoge kwaliteit het handelsmerk geworden.

vebo

Woning- en utiliteitsbouw

Vebo biedt een scala aan producten en oplossingen in prefab beton en staal, voor gevels en gebouwen in de woning- en utiliteitsbouw. Vebo onderscheidt zich door just-in-time maatwerkproducten te leveren waar mogelijk op basis van standaardproducten.

romein

Civiele bouw

Romein produceert prefab beton voor civiele constructies. Romein kan in iedere fase van het bouwproces instappen en onderscheidt zich in het integraal aanbieden van engineering, productie en montage van de betonelementen. Zowel met standaard als met klantspecifieke oplossingen voor viaducten, bruggen, tunnels en duikers.

de hamer

Riolering en bestrating

De Hamer is gespecialiseerd in prefab beton voor rioleringsystemen en bestratingen. Naast standaard riolerings- en bestratingsmaterialen heeft De Hamer innovatieve betonproducten voor de inrichting van de openbare ruimte en GWW.

steenhuis

Trappen en bordessen

Steenhuis is specialist in de productie van betonnen trappen en bordessen. Met een eigen vlechterij, modelmakerij, starterij en engineering levert Steenhuis kwaliteit en kan flexibel ingespeeld worden op verschillende wensen en levertijden.

hercules

Betonelementen

Hercules houdt zich bezig met de productie van en de handel in prefab betonelementen voor de woning- en utiliteitsbouw, weg- en waterbouw en de infrastructuur.



Onze drijfveren

Ondanks de verscheidenheid aan culturen, achtergronden en expertises van onze merken en productielocaties, delen we een aantal belangrijke drijfveren. Die hebben we samengevat in onze vier V's. Deze zitten als het ware in ons DNA.



VERSTERKEN

Kennis en inspiratie

Kennis is de motor van onze organisatie. Alleen door elkaar te inspireren, kennis te ontwikkelen en nieuwe inzichten te delen, kunnen we waardering oogsten en succesvol zijn in het produceren van de beste producten en het leveren van de slimste oplossingen voor onze klanten.



VERNIEUWEN

Modern en innovatief

Met behulp van vooruitstrevende productiefaciliteiten spelen we proactief in op de economische, maatschappelijke en sociale behoefte om constant te blijven innoveren en verbeteren. Altijd scherp en alert. Daarvoor zijn heldere afspraken met elkaar, gericht op heldere doelen en resultaten, noodzakelijk.



VERTROUWEN

Ondernemerschap, veiligheid en duurzaamheid

We werken in een klimaat waarin ruimte is voor eigen ideeën, idealen en ondernemerschap. We zijn kritisch op onszelf en onze omgeving. Daarin staan veiligheid voor gezin en veilige (arbeids)omstandigheden centraal. Evenals zorg voor mens en milieu.



VERBINDEN

Samen bouwen

Iedereen telt mee. We halen kracht en plezier uit onze relaties en het gemeenschappelijk belang. We luisteren naar elkaar en bieden elkaar de helpende hand. Zo bouwen we samen aan een bedrijf om trots op te zijn!



BTE Nederland B.V.
Dalwagen 55, 6669 CB Dodewaard
Telefoon: 0488 417 191
www.bte.nl